



# برنامج إعانة الزواج



بِسْمِ اللَّهِ الرَّحْمَنِ الرَّحِيمِ



خادم الحرمين الشريفين  
الملك سلمان بن عبدالعزيز آل سعود

رؤية  
VISION  
2030  
المملكة العربية السعودية  
KINGDOM OF SAUDI ARABIA

جمعية ابن باز  
للتنمية الأسرية



صاحب السمو الملكي الأمير  
فيصل بن بندر بن عبدالعزيز آل سعود  
أمير منطقة الرياض ورئيس مجلس الإدارة



صاحب السمو الملكي الأمير  
محمد بن سلمان بن عبدالعزيز آل سعود  
ولي العهد نائب رئيس مجلس الوزراء

## المحتويات

الصفحة	المحتوى	الصفحة	المحتوى
١٣	كيفية التقديم على إعانة الزواج	٤	مقدمة
١٤	مؤشرات قياس الأثر	٥	فكرة البرنامج
١٥	طريقة دعم البرنامج	٦	الشريحة المستهدفة
١٧	التزامات الجمعية تجاه الداعمين	٧	رؤية البرنامج
١٨	لماذا جمعية ابن باز تستحق دعمك	٨	رسالة البرنامج
١٩	إنجازات الجمعية	٩	أهداف البرنامج
٢٠	صور لأنشطة الجمعية	١٠	خدمات البرنامج
٢٠	مطبوعات الجمعية	١١	شروط الحصول على إعانة الزواج
		١٢	الوثائق والمستندات المطلوبة

## مقدمة

على الزواج، ولهذا نشأ برنامج إعانة الزواج منذ عام ١٤٠١هـ وتم تطويره خلال السنوات الماضية، واستفاد منه ما يزيد على ١٨,٠٠٠ مستفيد، قدم لهم ما مجموعه حوالي ١٨٠,٠٠٠,٠٠٠ ريال.

**وتقدم** إعانة الزواج وفق شروط وضوابط للتأكد من احتياج الشاب للمساعدة واستحقاقه للزكاة وتتم دراسة حالة كل متقدم على حدة بحيث يعبئ نموذج التقديم بالبيانات اللازمة ويرفق الوثائق المطلوبة، ثم تقوم اللجنة المختصة بدراسة طلبه وفق شروط وآليات الإستحقاق في الجمعية.

الأمين العام  
د. علي بن عبدالرحمن الرومي

**العلاقة** الزوجية أهم العلاقات الاجتماعية، حيث أنها السبب في نشوء بقية العلاقات مثل العلاقة الوالدية وعلاقة الإخوة وعلاقة الأقارب، فالزواج سبب في الاجتماع ونشوء الأسرة وتماسك المجتمع وسيادة القيم والأخلاق وانتشار الخير والصلاح في المجتمع.

**ووعياً** بأهمية الزواج والأسرة نشأت جمعية ابن باز للتنمية الأسرية لتقدم من الخدمات ما يساعد الشباب على الزواج، من أهمها إعانة الزواج، وهي إعانة مالية تقدم للشباب غير القادر على تكاليف الزواج لإعانتهم على الزواج بناء على فتاوى العلماء (منهم الشيخ ابن باز والشيخ ابن عثيمين رحمهما الله) الذين افتوا بجواز صرف الزكاة لمساعدة غير القادرين مالياً

## فكرة البرنامج

تقوم فكرة البرنامج على مساعدة الشباب غير القادر مالياً على الزواج،  
على أساس أن الزواج من الحاجات الأساسية للإنسان التي أفتى  
العلماء بجواز دفع الزكاة لمن لم يستطع مادياً عليه.



## الشريحة المستهدفة

يستهدف هذا البرنامج الشباب غير القادر على تكاليف الزواج من سكان مدينة الرياض، ممن انهى وثيقة الزواج وحالت تكاليفه دون إتمامه.



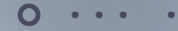


## رؤية البرنامج

المساهمة في مساعدة الشباب غير القادرين  
مادياً على إتمام زواجهم.







## رسالة البرنامج

تقديم إعانة مالية للشباب غير القادرين مالياً  
على إتمام زواجهم لتمكينهم من الزواج.



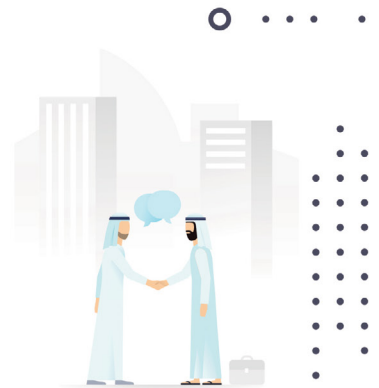
## أهداف البرنامج

- ١ تقديم إعانة زواج مالية للشباب غير القادر مادياً على تكاليف الزواج.
- ٢ ربط إعانة الزواج بعدم الإسراف والمباهات في تكاليف الزواج.
- ٣ ربط إعانة الزواج بالحصول على دورة تأهيل المقبلين على الزواج.



## خدمات البرنامج

- ١ مساعدة المتقدم في تعبئة النماذج المطلوبة للحصول على إعانة الزواج.
- ٢ مساعدته في الحصول على الوثائق المطلوبة ضمن إجراءات التقديم.
- ٣ دراسة طلبه في مدة لا تتجاوز الشهر من تقديمه.
- ٤ تزويده بنتيجة دراسة طلبه قبولا أو عدماً في مدة لا تتجاوز الشهر من تقديمه.
- ٥ الحاقه بالدورة التأهيلية للمقبلين على الزواج في مدة لا تتجاوز الاربعةين يوماً من تقديمه.
- ٦ صرف مبلغ إعانة الزواج له في مدة لا تتجاوز الشهر والنصف من تقديم الطلب.
- ٧ توعيته ببرامج الجمعية التي يمكن أن يستفيد منها قبل وبعد الزواج.



## شروط الحصول على إعانة الزواج

- ١ أن يكون طرفا الزواج سعوديا الجنسية.
- ٢ أن يكون المتقدم من سكان مدينة الرياض.
- ٣ أن يكون الزواج الأول للمتقدم.
- ٤ أن يكون التقديم بعد صدور عقد النكاح الرسمي وقبل حصول النكاح.
- ٥ ألا يزيد مقدم المهر عن خمسين ألف ريال.
- ٦ ألا يزيد الدخل الشهري عن ستة آلاف ريال.
- ٧ ألا يكون تلقى مساعدة زواج من جهة خيرية أخرى.



## الوثائق والمستندات المطلوبة

١ صورة بطاقة الهوية الوطنية مع الأصل.

٢ صورة سجل الأسرة مع الأصل.

٣ صورة عقد النكاح الصفحات ١-٢-٣ مع الأصل.

٤ تعريف بالراتب الشهري الاجمالي (ويصدق من الغرفة التجارية لموظفي القطاع الخاص).

٥ في حال كنت غير موظف إفادة من معاشات التقاعد بعدم التسجيل.

٦ كشف حساب لستة أشهر لكل حساب بنكي.



# كيفية التقديم على البرنامج

هناك طريقتان للتقديم على إعانة الزواج

١ ◀ التقديم عبر الموقع الإلكتروني للجمعية.

٢ ◀ التقديم عبر مكتب خدمات المستفيدين في مقر الجمعية.

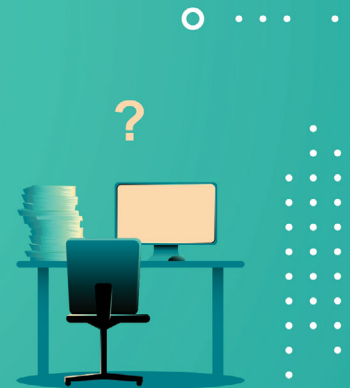
خطوات التقديم كالتالي:

١ ◀ تعبئة نموذج التقديم بالبيانات المطلوبة.

٢ ◀ ارفاق الوثائق المطلوبة.

٣ ◀ استلام رسالة بنتيجة دراسة طلب المتقدم قبولاً أو عدماً في مدة لا تتجاوز الأربعين يوماً من تاريخ التقديم.

٤ ◀ صرف المبلغ في مدة لا تتجاوز الشهر والنصف من تاريخ التقديم.



## مؤشرات قياس الأثر

- ١ ◀ عدد المتقدمين.
- ٢ ◀ عدد المستفيدين.
- ٣ ◀ عدد من لم ينطبق عليه شرط الدخل.
- ٤ ◀ عدد من لم ينطبق عليهم شرط الجنسية.
- ٥ ◀ عدد من لم ينطبق عليهم شرط السكن في الرياض.
- ٦ ◀ عدد من لم ينطبق عليهم شرط الزواج الأول.
- ٧ ◀ عدد من لم ينطبق عليهم شرط صدور عقد النكاح وعدم الدخول.
- ٨ ◀ عدد من لم ينطبق عليهم شرط عدم تجاوز المهر خمسين ألف ريال.
- ٩ ◀ عدد من لم ينطبق عليهم شرط عدم الحصول على مساعدة زواج من جهة خيرية اخرى.



## طريقة دعم البرنامج وتكلفته

يمكن دعم البرنامج بأموال الزكاة أو عوائد الاوقاف أو الصدقات، ويمكن ايداعها في حسابات الجمعية حسب النوع بحيث تودع الزكاة في حساب الزكاة الزكاة 133 000 010 608 289 0000 SA 828 وتودع عوائد الاوقاف والصدقات

في حساب الصدقة 166 000 010 608 289 0000 SA 648

ويمكن للداعم الاختيار بين خيارات عدة للدعم، هي:

١ ◀ الخيار المفتوح بحيث يدعم العدد الذي يريده من الشباب، مع العلم أن الجمعية تدعم شهرياً من ٣٠ إلى ٥٠ شاباً، وحال استلام الدعم يبدأ بصرفه بعد شهر.

٢ ◀ خيار ٢٠ شاباً والتكلفة الإجمالية لهم ٢٠٠,٠٠٠ ريال.

٣ ◀ خيار ٥٠ شاباً والتكلفة الإجمالية لهم ٥٠٠,٠٠٠ ريال.

٤ ◀ خيار ١٠٠ شاباً والتكلفة الإجمالية لهم ١,٠٠٠,٠٠٠ ريال.





## جدول خيارات الدعم

التكلفة الشهرية				البيان
١٠٠ شاب	٥٠ شاب	٢٠ شاب	الخيار المفتوح	عدد الشباب المدعوم
١,٠٠٠,٠٠٠	٥٠٠,٠٠٠	٢٠٠,٠٠٠	؟	مجموع تكلفة إعانة الزواج



## التزامات الجمعية تجاه الداعمين والرعاة

### ١. خطاب شكر وتقدير:

- أ- للدعم الذي يتكفل بالبرنامج كاملاً من رئيس مجلس الإدارة صاحب السمو الملكي الأمير فيصل بن بندر.
- ب- للدعم الذي يزيد على ٥٠,٠٠٠ ريال من نائب مجلس إدارة الجمعية.
- ج- للدعم الذي يقل عن ٥٠,٠٠٠ ريال من الأمين العام للجمعية.

### ٢. تسجيل الداعم ضمن رعاة البرنامج في كل من:

- أ- لوحة الرعاة في مقر الجمعية.
- ب- إعلانات البرنامج في الصحف المحلية أو موقع الجمعية ورسائل الجوال للدعم الذي يزيد على ٥٠,٠٠٠ ريال.

### ٣. تقديم درع تكريمي للداعم الذي يبلغ دعمه ٥٠,٠٠٠ ريال فما فوق.

### ٤. تزويد الداعم بتقارير البرنامج الربعية والنصفية والسنوية.

### ٥. يمكن التفاوض مع الراغب برعاية البرنامج بالكامل على المميزات التي يرغبها الراعي.

## لماذا جمعية ابن باز تستحق دعمكم

١. تأسست الجمعية برغبة من خادم الحرمين الشريفين الملك سلمان بن عبدالعزيز.
٢. وضع بذرتها وأشرف عليها في بداياتها سماحة الشيخ ابن باز رحمه الله.
٣. الجمعية يشرف عليها صاحب السمو الملكي أمير منطقة الرياض (رئيس مجلس الإدارة).
٤. يضم مجلس إدارة الجمعية مفتي المملكة وعدد من المشايخ والمسؤولين.
٥. أول كيان مؤسسي في التنمية الأسرية على مستوى المملكة.
٦. خلال العقدين الماضيين قدمت الجمعية خدماتها لما يقرب من ١٧٦٢٩ مستفيد من إعانات الزواج و٢٠٧٠٠ مستفيد من التوفيق بين الراغبين في الزواج و٦٣٧٠٢ مستفيد من الدورات التدريبية وما يزيد على ٧٧٣٥٢ مستفيد من الاستشارات الأسرية.
٧. كانت الجمعية ولا زالت دار خبرة لجأت إليها واستفادت منها جمعيات ومراكز التنمية الأسرية في المملكة.
٨. كانت تجربة الجمعية المنطلق الذي اعتمدت عليه وزارة العمل والتنمية الاجتماعية في تبني جمعيات التنمية الأسرية ومراكزها وتعميمها على مستوى المملكة والعمل على وضع الأنظمة واللوائح المنظمة لها.
٩. الجمعية تقدم خدمات متنوعة ومتكاملة في مجال التنمية الأسرية، حيث تشمل إعانة زواج، وسعي للتوفيق بين الراغبين في الزواج، وتدريب للمقبلين على الزواج في المهارات الزوجية والأسرية، وإرشاد لأفراد الأسرة عند تعرضهم لمشكلات زوجية أو أسرية، وإصلاح بينهم عند حدوث انفصال أو تفكك يمنع من تواصلهم وتفاهمهم المباشر.
١٠. تخدم الجمعية شرائح الأسرة المتعددة من أطفال وشباب وفتيات ونساء ورجال وكبار سن.
١١. تعمل الجمعية على أن يكون عملها وفق معايير العمل الاجتماعي الشرعية والنظامية والعلمية والمهنية.



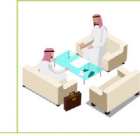
# إنجازات الجمعية

٢٠١٨ - ١٩٩٩



## التدريب

٢٠١٨ - ٢٠٠٣	الفترة	■
٢٤٨	الدورات	■
٦٣٧٠٢	المتدربين	■



## الاستشارات الأسرية

٢٠١٨ - ١٩٩٩	الفترة	■
٧٧,٣٥٢	المستفيدين	■



## التوفيق بين الراغبين في الزواج

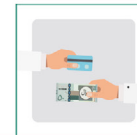
٢٠١٨ - ٢٠٠٥	الفترة	■
٦,٥٤٣	المتقدمين	■
٢,٠٧٠	المستفيدين	■



## إعانة الزواج

٢٠١٨ - ١٩٩٩	الفترة	■
١٧,٦٢٩	المستفيدين	■
١٥٥,٢٠٢,٤٠٠	المبلغ	■

## الإيرادات المالية



٢٠١٨ - ١٩٩٩	الفترة	■
١٦٦,٥١٤,٨٥٧	الزكاة	■
٩١,٣٨٠,٧٤٠	الصدقة	■
٢٦,٨٧٠,٨٥٤	وقف	■



## صور لأنشطة الجمعية



● اللجنة التنفيذية



● مجلس إدارة الجمعية



● دورة أسرية



● دورة المقبلين على الزواج

# مطبوعات الجمعية



برنامج الإصلاح بين الزوجين



برنامج المرشد للشباب



برنامج المرشدة للفتيات



الخطة التشغيلية



برنامج التوفيق بين الراغبين في الزواج



الخطة الإستراتيجية



جمعية ابن باز للتنمية الأسرية  
تاريخ من العطاء والإنجاز



برنامج إعانة الزواج



برنامج بناء أسرة جديدة



# جمعية ابن باز للتنمية الأسرية



الصدقة SA 648 0000 289 608 010 000 166  
الزكاة SA 828 0000 289 608 010 000 133  
الوقف SA 618 0000 289 608 010 000 026

هاتف +966 11 22 9 3333  
فاكس +966 11 22 9 8888

الرياض - طريق التخصصي - حي المحمدية  
ص.ب: 220404 الرمز البريدي: 11311

[www.alzwaj.sa](http://www.alzwaj.sa)

[info@alzwaj.sa](mailto:info@alzwaj.sa)

[@alzwajorg](https://www.facebook.com/alzwajorg)