

جمعية ابن باز
للتنمية الأسرية



برنامج التوفيق بين الراغبين في الزواج



بِسْمِ اللَّهِ الرَّحْمَنِ الرَّحِيمِ



خادم الحرمين الشريفين
الملك سلمان بن عبدالعزيز آل سعود

رؤية
VISION 2030
المملكة العربية السعودية
KINGDOM OF SAUDI ARABIA

جمعية ابن باز
للتنمية الأسرية



صاحب السمو الملكي الأمير
فيصل بن بندر بن عبدالعزيز آل سعود
أمير منطقة الرياض ورئيس مجلس الإدارة



صاحب السمو الملكي الأمير
محمد بن سلمان بن عبدالعزيز آل سعود
ولي العهد نائب رئيس مجلس الوزراء

الفهرس

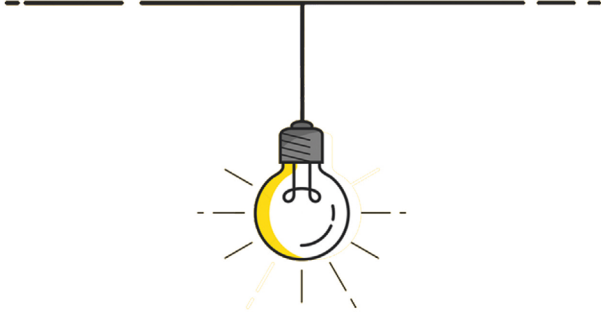


الصفحة	المحتوى	الصفحة	المحتوى
١١	خدمات البرنامج المقدمة للمستفيدين	٤	مقدمة (المشكلة)
١٢	وسائل التواصل للحصول على خدمات البرنامج	٥	فكرة البرنامج (الحل)
١٣	مؤشرات قياس العائد من البرنامج	٦	الجهة المنفذة
١٤	تكلفة البرنامج	٧	المشرف على التنفيذ
١٥	التزامات الجمعية تجاه الداعم	٨	الشريحة المستهدفة
١٦	لماذا جمعية ابن باز تستحق دعمك	٩	رؤية البرنامج
١٧	إنجازات الجمعية	٩	رسالة البرنامج
١٨	صور لأنشطة الجمعية	١٠	أهداف البرنامج

مقدمة

يقوم عليها ولا أهداف من يضع أسمه ذكراً أو انشى مدعيّاً البحث عن شريك في الحياة، وأصبح بعض الشباب والفتيات يشعرون بالحاجة إلى اللجوء إلى هذه الوسائل نتيجة لضعف الوسائل التقليدية عن القيام بدورها، وفي بعض الأحيان يعتقدون أنها الأفضل في التعرف على الطرف الآخر المناسب. ووعياً بالمشكلات التي يتعرض لها كل من الشاب والفتاة الجادين عملت جمعية ابن باز للتنمية الأسرية على تطوير وحدة للتوفيق بين الراغبين في الزواج، وتعمل على توعية الشباب والفتيات والإجابة على استفساراتهم بهذا الخصوص ومساعدتهم على التعرف على الطرف الآخر المناسب ضمن إجراءات تضمن الجدية والسرية (الخصوصية) وعدم استغلال طرف لآخر.

رغم أن الشباب والفتيات في المجتمع السعودي لا زالوا محافظين على الأساليب التقليدية في البحث عن شريك الحياة إلا أن هذه الأساليب ضعف أدائها وأصبحت تُنافس بأساليب جديدة محفوفة بالمخاطر وصور الاستغلال، ففي الماضي كان الشاب يعتمد على والديه وقربياته في معرفة الفتاة الملائمة لأن تكون زوجة له، كما أن أولياء الفتاة وأقاربها يسعون بطرق غير مباشرة لدفع الشاب الملائم لها ليتقدم لخطبتها، وفي الوقت الحاضر ضعفت هذه الأدوار ونشأت وسائل قائمة على الربح المادي وتشويها الرغبة بالاستغلال والابتزاز، فالساعي أو ما يسمى الخطابة وفي بعض الأحيان الخطاب غير معروف لدى الطرفين وإنما يتم التواصل معه عبر وسائل التواصل من جوال أو إيميل أو رسائل وتساؤبات أو غيرها، كما كثرت مواقع الانترنت التي لا يعلم من



تقوم فكرة البرنامج على توفير متخصصين وذوي خبرة في مجال التوفيق بين الراغبين في الزواج، وبحيث يقوم الأخصائي بالتعرف على صفات مقدم الطلب (رجلاً أو امرأة) والصفات التي يرغبها في شريكه ليعمل مستعيناً بآلية تحليل مبرمجة (مقياس التوافق) للوصول إلى الطرفين الذي يترجح احتمال توافقهما في حال تقدم الرجل لخطبة المرأة والزواج بها.

فكرة البرنامج





جمعية ابن باز للتنمية الأسرية هي الجهة المسؤولة عن تنفيذ برنامج التوفيق بين الراغبين في الزواج، وتعمل الجمعية على دعم التخصص في التوفيق بين الراغبين في الزواج ورفع مستوى تأهيل المتخصصين ليكونوا قادرين على أداء عملهم بمهنية تخدم الشباب والفتيات.

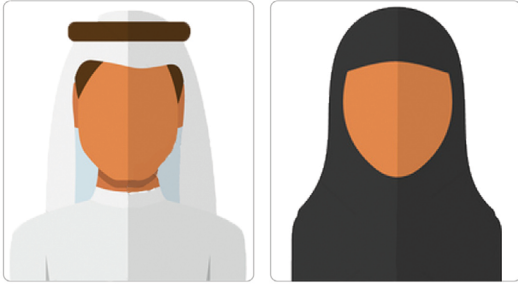
الجهة المنفذة



المشرف على البرنامج

يشرف على تنفيذ البرنامج الدكتور علي بن عبد الرحمن الرومي، أستاذ علم الاجتماع المشارك والأمين العام للجمعية، ويتبنى سياسة التركيز على أهداف الجمعية التي نشأت ودُعمت من أجلها، وهي سياسة تركز على المستفيدين من هذه الأهداف، فأهداف الجمعية تقوم على تقديم خدمات التنمية الأسرية من إعانة زواج، وسعي للتوفيق بين الراغبين في الزواج، وتدريب للمقبلين على الزواج في المهارات الزوجية والأسرية، وإرشاد لأفراد الأسرة عند تعرضهم لمشكلات زوجية أو أسرية، وإصلاح بينهم عند حدوث انفصال أو تفكك يمنع من تواصلهم وتفاهمهم المباشر.





الشريعة المستهدفة

يستهدف البرنامج الشباب والفتيات المتقدمين للجمعية لمساعدتهم في البحث عن شريك الحياة، وهذا يشمل من لم يسبق له الزواج ومن سبق له الزواج.



رؤية البرنامج

أن يكون البرنامج رائداً في التوفيق بين الراغبين في الزواج وبشكل متخصص معرفياً ومهنياً.



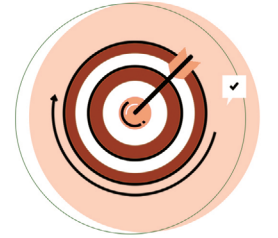
رسالة البرنامج

تقديم خدمة التوفيق بين الراغبين في الزواج للمتقدمين للحصول عليها.



أهداف البرنامج

١. مساعدة الراغبين في الزواج على تحديد الصفات التي يرغبونها في الشريك.
٢. البحث للمتقدم عن الشريك الذي يزداد احتمال توفر الصفات المطلوبة فيه.
٣. تزويد كل طرف ببيانات الطرف الآخر (التي لا تُحدد هويته الشخصية) للتأكد من موافقته المبدئية.
٤. حماية كل طرف من التعرض لأي صورة من صور الاستغلال.
٥. دلالة الرجل على كيفية التقدم خاطباً لولي أمر المرأة.



خدمات البرنامج المقدمة للمستفيدين

١. مساعدة الشباب والفتيات على تحديد الصفات التي يرغبونها في الشريك.
٢. توعيتهم بالقيمة الفعلية لتلك الصفات في الحياة الزوجية.
٣. مساعدتهم في البحث عن الشريك الذي يزداد احتمال توفر الصفات المرغوبة فيه.
٤. تزويدهم بنتيجة قياس مستوى التوافق الزوجي التي أمكن الحصول عليها.
٥. تحذيرهم من البحث عن شريك الحياة عبر وسائل مجهولة.
٦. تحذيرهم من التواصل مع أشخاص مجهولين يقدمون أنفسهم على أنهم راغبين في الزواج.
٧. تزويدهم بالبيانات اللازمة حول الطرف الآخر (بشرط عدم تحديد هويته الشخصية) للتأكد من موافقته المبدئية.
٨. العمل على حماية كل طرف من التعرض لأي صورة من صور الاستغلال من الطرف الآخر.
٩. إرشاد الشاب إلى الطريقة الملائمة للتقدم خاطباً لولي أمر الفتاة.
١٠. مساعدتهم في معالجة حالة التردد وتعلم آلية اتخاذ القرار عند الشعور بعدم القدرة عليه.
١١. المتابعة معهم ومناقشة ما يستجد مما قد يؤثر سلباً على التوافق بينهم.



وسائل التواصل للحصول على خدمات البرنامج

١. الحضور لمقر الجمعية.
٢. الاتصال عبر الهاتف.
٣. الاتصال عبر رابط التوفيق في موقع الجمعية على الانترنت
أو عبر التطبيق الإلكتروني.
٤. الاتصال عبر برامج الجوال التطبيقية.
٥. حضور ورشة عمل تعقدها الجمعية حول التوفيق بين الراغبين في الزواج.

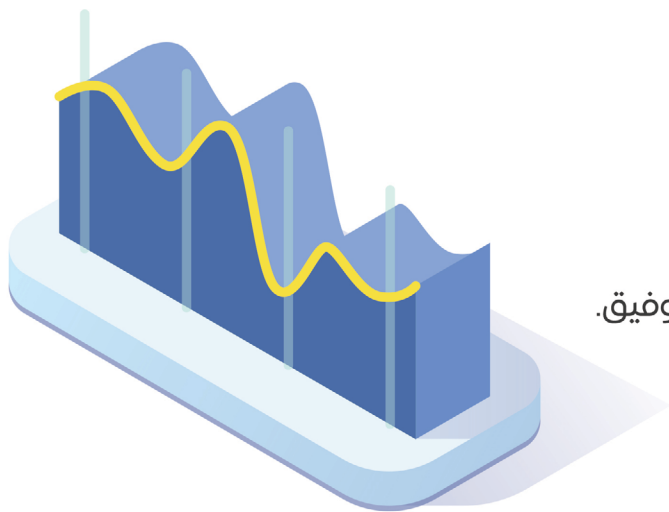


www.alzwaj.sa

٠١١٢٢٩٣٣٣٣



مؤشرات قياس العائد من البرنامج



١. عدد أخصائي التوفيق.
٢. عدد المتقدمين.
٣. عدد الحالات التي تم التوفيق بينها.
٤. معدل المتقدمين لكل أخصائي توفيق.
٥. معدل الحالات التي تم التوفيق بينها لكل أخصائي توفيق.
٦. متوسط تقييم المتقدم لخدمة التوفيق.
٧. متوسط تقييم المتقدم لأخصائي التوفيق.



تكلفة البرنامج التقديرية

تكلفة البرنامج التقديرية

م	البيان	التفاصيل
١	إحصائي التوفيق	2
٢	حالات التوفيق	408 حالة
٣	المستفيدين	816 مستفيد
٤	تكلفة الحالة الواحدة	500 ريال
٥	التكلفة التشغيلية 15%	30,600 ريال
	إجمالي التكلفة	234,600 ريال

ملحوظة: قيمة الخدمة لكل حالة على الداعم لا تتجاوز 500 ريال وهو مبلغ أقل بكثير من قيمتها في القطاع والطرق التقليدية (حيث لا تقل عن 1000 ريال، ويضاف لها ضعفها على الأقل في حال التوفيق) وتحسب كالتالي: (408 حالة × 500 ريال + 30.600 ريال التكلفة التشغيلية = 234.600 ريال) مع العلم أن لكل حالة تتطلب ما لا يقل عن ثلاث جلسات حضورية للرجل وثلاث اتصالات للمرأة.

التزامات الجمعية تجاه الداعمين والرعاة

١. خطاب شكر وتقدير:

أ- للدعم الذي يتكفل بالبرنامج كاملاً من رئيس مجلس الإدارة صاحب السمو الملكي الأمير فيصل بن بندر.

ب- للدعم الذي يزيد على ٥٠,٠٠٠ ريال من نائب مجلس إدارة الجمعية.

ج- للدعم الذي يقل عن ٥٠,٠٠٠ ريال من الأمين العام للجمعية.

٢. تسجيل الداعم ضمن رعاة البرنامج في كل من:

أ- لوحة الرعاة في مقر الجمعية.

ب- إعلانات البرنامج في الصحف المحلية أو موقع الجمعية ورسائل

الجوال للدعم الذي يزيد على ٥٠,٠٠٠ ريال.

٣. تقديم درع تكريمي للداعم الذي يبلغ دعمه ٥٠,٠٠٠ ريال فما فوق.

٤. تزويد الداعم بتقارير البرنامج الربعية والنصفية والسنوية.

٥. يمكن التفاوض مع الراغب برعاية البرنامج بالكامل على المميزات التي يرغبها الراعي.

لماذا جمعية ابن باز تستحق دعمكم

١. تأسست الجمعية برغبة من خادم الحرمين الشريفين الملك سلمان بن عبدالعزيز.
٢. وضع بذرتها وأشرف عليها في بداياتها سماحة الشيخ ابن باز رحمه الله.
٣. الجمعية يشرف عليها صاحب السمو الملكي أمير منطقة الرياض (رئيس مجلس الإدارة).
٤. يضم مجلس إدارة الجمعية مفتي المملكة وعدد من المشايخ والمسؤولين.
٥. أول كيان مؤسسي في التنمية الأسرية على مستوى المملكة.
٦. خلال العقدين الماضيين قدمت الجمعية خدماتها لما يقرب من ١٧٦٢٩ مستفيد من إعانات الزواج و٢٠٧٠ مستفيد من التوفيق بين الراغبين في الزواج و٦٣٧٠٢ مستفيد من الدورات التدريبية وما يزيد على ٧٧٣٥٢ مستفيد من الاستشارات الأسرية.
٧. كانت الجمعية ولا زالت دار خبرة لجأت إليها واستفادت منها جمعيات ومراكز التنمية الأسرية في المملكة.
٨. كانت تجربة الجمعية المنطلق الذي اعتمدت عليه وزارة العمل والتنمية الاجتماعية في تبني جمعيات التنمية الأسرية ومراكزها وتعميمها على مستوى المملكة والعمل على وضع الأنظمة واللوائح المنظمة لها.
٩. الجمعية تقدم خدمات متنوعة ومتكاملة في مجال التنمية الأسرية، حيث تشمل إعانة زواج، وسعي للتوفيق بين الراغبين في الزواج، وتدريب للمقبلين على الزواج في المهارات الزوجية والأسرية، وإرشاد لأفراد الأسرة عند تعرضهم لمشكلات زوجية أو أسرية، وإصلاح بينهم عند حدوث انفصال أو تفكك يمنع من تواصلهم وتفاهمهم المباشر.
١٠. تخدم الجمعية شرائح الأسرة المتعددة من أطفال وشباب وفتيات ونساء ورجال وكبار سن.
١١. تعمل الجمعية على أن يكون عملها وفق معايير العمل الاجتماعي الشرعية والنظامية والعلمية والمهنية.



إنجازات الجمعية

٢٠٢١ - ١٩٩٩



التوفيق بين الراغبين في الزواج

الفترة	٢٠٢١ - ٢٠٠٥
المتقدمين	٧,٤٠٩
المستفيدين	٣,١٠٤

الاستشارات الأسرية



الفترة	٢٠٢١ - ١٩٩٩
المستفيدين	١٠١,٩٤٨
الإستشارات	١٦٣,١١٨



الإصلاح الأسري

الفترة	٢٠٢١ - ٢٠٠٣
المستفيدون	١٠,٣٤٨
الحالات	٥,١٧٤

إعانة الزواج



الفترة	٢٠٢١ - ١٩٩٩
المستفيدين	١٩,١٠١
المبلغ	١٩١,١٠,٠٠٠



توعية أسرية

الفترة	٢٠٢١ - ٢٠١٩
مشاركات وفعاليات	٤
رسائل وتغريدات	٢٥٠



التدريب الأسري

الفترة	٢٠٢١ - ٢٠٠٣
الدورات	٣٠٢
المتدربين	٦٦,٣١٣

التبرعات



الفترة	٢٠٢١ - ١٩٩٩
الزكاة	١٨١,٩٨٣,٦٩٨
الصدقة	١٠٢,٨٢٦,٧٢٥
الوقف	٣٤,٩٢٠,٤١٤



صور لأنشطة الجمعية



اللجنة التنفيذية



مجلس إدارة الجمعية



دورة أسرة



دورة المقبلين على الزواج



الصدقة SA 648 0000 289 608 010 000 166
الزكاة SA 828 0000 289 608 010 000 133
الوقف SA 618 0000 289 608 010 000 026

+966 11 22 9 3333 هاتف
+966 11 22 9 8888 فاكس

www.alzawaj.sa

info@alzawaj.sa

[@alzawajorg](https://www.facebook.com/alzawajorg)

الرياض - طريق التخصصي - حي المحمدية
ص.ب: 220404 الرمز البريدي: 11311